

Énumération des Orthoptères rapportés par MM. J. DORIA, O. BECCARI, et L. M. d'ALBERTIS des régions Indienne et Austro-Malaise, par A. DUBRONY.

I. Dermaptères.

Le Musée Civique de Gènes s'est enrichi dans ces dernières années de précieuses collections entomologiques dûes aux infatigables recherches de quelques hardis voyageurs. Son directeur, M. le Marquis Jacques Doria a exploré spécialement l'île de Borneo; MM. O. Beccari et L. M. d'Albertis ont passé plusieurs années à parcourir la Nouvelle Guinée et le dernier a eu le courage de pénétrer jusqu'au centre de cette île immense dont les côtes seules étaient à peine connues avant eux. Ils ont en outre visité l'Australie et une foule d'îles des Océans pacifique et indien.

Leurs envois fréquents et considérables où sont représentées toutes les branches de la Zoologie, renferment une quantité très grande d'Orthoptères dont beaucoup sont nouveaux.

Ce sont les insectes de cet ordre que nous allons essayer d'énumérer et de décrire ici, tout en réclamant beaucoup d'indulgence pour les imperfections qui certainement abonderont dans une étude aussi difficile; nous n'eussions même jamais osé l'entreprendre, sans les encouragements et l'aide puissante du savant Directeur du Musée et sans le secours que nous a prêté le burin habile de M.^r Léonard Fea, auquel nous devons les bonnes figures qui pourront jeter un peu de clarté sur notre travail.

Ordo ORTHOPTERA (OLIV.).

Sectio I. DERMAPTERA, LEACH.

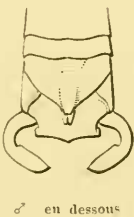
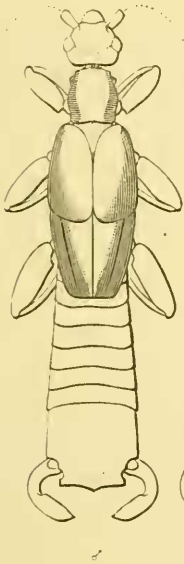
Fam. I. FORFICULIDAE, STEPH.

Gen. Apachys, SERV.

1. **A. chartacea** (de Haan). — *Apachya chartacea* de Haan, Verh. Nat. Gesch. Ned. Bezitt., Zool. 239, pl. XXIII, fig. 7 ♂ (errore ♀) (1842).

HABITAT: 1 ♂ rapporté de Sarawak (Borneo) par M. le Marquis J. Doria.

Précédemment indiquée de Borneo et de Sumatra.



♂ en dessous
Apachys Beccarii.

♂
Apachys chartacea.

2. **A. Beccarii** (mihi), sp. nov.

Testacea; pronoti, elytrorum alarumque area externa fusca, abdominalis ultimi segmenti parte postica brevi, lata, lateribus emarginata, ♂ pentagonali, ♀ semilunari.

Long. corp. ♂ 19^{mm} — ♀ 16^{mm} — 18.

Lat. corp. ♂ $3\frac{1}{2}$ — ♀ $2\frac{1}{2}$

Long. forc. » 3. » 2.

Tête, abdomen, jambes testacées; tête pentagonale, plus large que longue. *Antennes* de 42 articles testacés, le 1.^{er} cylindrique, épais et long, le 2.^e court et sphérique, le 3.^e cylindrique, long et mince, le 4.^e sphérique; les autres passant graduellement de la forme ronde à la forme allongée jusqu' aux derniers qui sont tout à fait cylindriques et longs.

Pronotum un peu plus long et plus étroit que la tête, arrondi en avant et sur les côtés, tronqué postérieurement, le disque d'un jaune blanchâtre, orné d'une bordure latérale brune large d'un $\frac{1}{2}$ millimètre. Il présente une impression longitudinale médiane bien distincte.

Ecusson formant un triangle presque équilatéral d'un jaune grisâtre.

Elytres longues comme la tête et le pronotum réunis, avec une largeur double de celle du pronotum. Elles sont lisses, luisantes, le milieu d'un jaune pâle, et la bordure latérale externe qui occupe la moitié de la surface, est brune.

La partie de *l'aile* débordant l'élytre a la même longueur que celle-ci, le milieu forme un triangle allongé, gris jaunâtre, bordé latéralement d'une large bande brune.

Les *cuisses* sont larges comprimées, testacées, avec une bande brune longitudinale au milieu, les tibias grêles, pâles, le dernier article des tarsi double du premier.

Abdomen lisse, luisant, s'élargissant graduellement du 1.^{er} au dernier segment dorsal. Celui-ci égal au tiers de l'abdomen entier, est pointillé avec une impression longitudinale médiane et une autre arrondie de chaque côté un peu au dessus de la naissance de la pince; son extrémité postérieure est échancrée sur les côtés à la racine de la pince, puis s'avance entre les branches en un lobe large court, présentant cinq angles chez le ♂, en demi lune chez la ♀.

L'avant dernier segment ventral couvre un peu plus du tiers du dernier, il figure un triangle allongé, cordiforme, et se termine en une longue pointe arrondie à l'extrémité.

La *pince* est insérée à peu près aux deux tiers de la longueur du dernier segment; elle forme une ellipse dont le grand axe est transversal. Chaque branche est arrondie de la racine jusqu'au milieu, puis aplatie, creusée au milieu et se termine en pointe triangulaire aigüe. Elle est de couleur testacée, la partie déprimée est bordée intérieurement de brun.

Cette espèce est voisine de l'*A. chartacea* dont on la distinguera immédiatement *par la forme du dernier segment dorsal*. Elle diffère aussi par la couleur et la longueur des ailes, la bordure brune du pronotum, etc.

HABITAT: Hatam (Nouvelle Guinée), Beccari, 2 ♂. Fly River (Nouvelle Guinée), L. M. D'Albertis, 2 ♀.

Gen. *Pygidicrana*, SERV.

3. *P. marmoricrura*, Serv. Hist. nat. des Orthopt. p. 20.

Les descriptions des auteurs conviennent parfaitement à la femelle que nous avons sous les yeux, mais le mâle en diffère par les caractères suivants:

Long. corp. 20^{mm}.

Lat. " 2¹/₂

Long. fore. 3¹/₂

1.° La partie postérieure de la *tête* est entièrement jaune.

(Les antennes (♂ et ♀) ont 28 articles, le 1.^{er} cylindro-conique, gros et long, le 2.^o et le 3.^o courts, cylindriques, le 4.^e globuleux, les suivants passent graduellement de la forme sphérique à la forme allongée jusqu'aux derniers qui sont longs et cylindriques).

2.° On remarque au bord postérieur du pronotum deux gros points bruns très distincts.

3.° La tache jaune de chaque élytre envahit toute la moitié antérieure de celle ci jusqu'à la marge du pronotum.

4.° La partie saillante de l'aile est moitié plus petite que chez la ♀.

5.° Les cuisses ne présentent que la raie brune du milieu, les point bruns étant presque effacés.

6.° Toutes les parties qui sont d'un jaune sale chez la ♀ sont chez le ♂ d'un jaune vif.

7.° Les pinces se touchent à la base, elles sont courtes, très robustes, à trois arêtes, presque droites jusqu'à la pointe qui se recourbe brusquement en dedans.

L'arête inférieure est fortement crénelée depuis la base jusqu'au milieu de la pince.

8.° Le dernier segment abdominal a la même forme que celui de la ♀ sauf qu'il est beaucoup plus large et aplati sur les flancs.

Ces différences ne nous ont point paru suffisantes pour constituer une espèce nouvelle, cependant la provenance des deux ♂ d'après lesquels nous donnons ces détails est tout autre que celle de la ♀ de *P. marmoricrura* que nous avons sous les yeux, ce qui nous laisse quelques doutes.

HABITAT: Katau (Nouvelle Guinée), 1 ♂; Somerset (Australie sept.), 1 ♂; L. M. D'Albertis. Teibodas (Java) Beccari, 1 ♀.

Indiquée précédemment de Java.

Gen. *ECHINOSOMA*, SERV.

4. **E. Sumatranum** (de Haan). — *Echinosoma Sumatrana*, de Haan, Verhand. Nat. Gesch. Ned. Bezitt. Orth. 241. (1842).

HABITAT: Somerset (Australie), 2 ♂; Andai (Nouvelle Guinée), 2 ♀; Fly River (Nouvelle Guinée), 1 ♂, 1 ♀, L. M. D'Albertis. Salvatti (Nouvelle Guinée), 1 ♀; Wokan (Iles Arou), 1 ♀, Beccari.

Indiqué déjà de Padang, Java, Philippines etc.

5. **E. Westermanni**, Dohrn, Stett. Entom. Zeit. 1863, p. 65, n.° 4.

HABITAT: Hatam (Nouvelle Guinée) Beccari, 1 ♂; Fly River (Nouvelle Guinée), L. M. D'Albertis, 1 ♀.

Indiquée déjà de l'île Pulo Penang.

Gen. *Labidura*, LEACH.

6. **L. bengalensis**, Dohrn, Stett. Ent. Zeit. 1863, p. 312, n° 4.

HABITAT: Galle (Ceylan), L. M. D'Albertis, 1 ♂, 2 ♀ et une nymphe ♀.

Indiquée du Bengale.

7. **L. riparia** (Pallas). — *Forficula riparia*, Pallas, Reisen durch versch. Prov. des russisch. Reiches. (1771).

Var. 3. Dohrn. Fly River (Nouvelle Guinée), L. M. D'Albertis, 1 ♂.

Var. 4. Dohrn, Stett. Ent. Zeit. 1863, p. 316.

Cette variété se distingue par les ailes dépassant à peine les élytres, et l'absence au dernier segment dorsal des deux dents qui caractérisent le type.

HABITAT: Kandari (Célèbes), Beccari, 1 ♂. Lac Bathurst, (Australie), L. M. D'Albertis.

Cette variété a été rencontrée dans l'Amérique méridionale, dans l'Inde, aux Philippines, etc.

Var. 5 (nova). Le dernier segment dorsal au lieu de deux dents, en offre *une seule* au milieu. Les ailes sont *entièrement* cachées sous les élytres, celles ci plus courtes que chez le type.

HABITAT: Fly River (Nouvelle Guinée), L. M. D'Albertis, 4 ♂ et 3 ♀.

8. **L. indica** (Hagb.). — *Forficula (Pygidierana) indica*, Hagb. Burm. Handb. vol. 2 p. 751.

HABITAT: Sarawak (Borneo), 1 ♂, 1 ♀; Pulo Penang, 1 ♀, J. Doria.

Indiquée de Java.

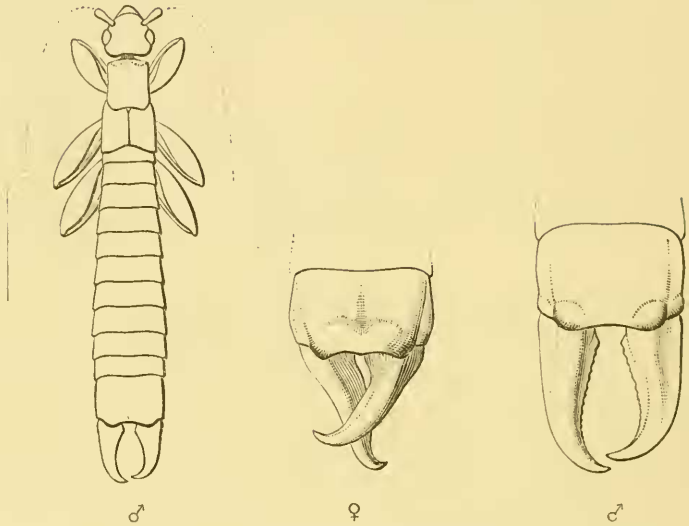
9. **L. femoralis**, Dohrn, Stett. Ent. Zeit. 1863, p. 321, n° 12. (♀ seule).

Nous rapportons à cette espèce, mais avec quelque doute, 3 ♂ venant de Ceylan et d'Australie, dont voici la description:

Long. corp. 10—12 mm.

Lat. » $2^{\text{mm}} \frac{1}{2}$

Long. forc. $2-2\frac{1}{2}$ mm.



Labidura femoralis.

Tête assez plate, d'un noir de poix brillant, palpes d'un jaune pâle, bouche de la même couleur à l'exception de la partie supérieure qui est brune.

Antennes de 18 articles? les 2 premiers fauves, les suivants bruns, excepté les 15^e et 16^e qui sont blanchâtres; le 1.^r long, gros, cylindro-conique, le 2.^e sphérique, le 3.^e et les suivants cylindro-coniques et petits.

Pronotum carré, à peu près de la largeur de la tête, bombé dans sa moitié antérieure, noirâtre, brillant avec les bords latéraux jaune clair, et une faible impression longitudinale médiane.

Elytres sensiblement plus larges que le pronotum, aussi longues que larges, leur bord postérieur coupé droit, un peu échancré; elles sont brunes avec un reflet métallique bleuâtre bien prononcé. *Ailes nulles*.

Jambes et tarses d'un jaune clair, les cuisses sont ornées au milieu d'un large anneau brun foncé.

Abdomen glabre, non pointillé, d'un noir de poix très brillant, en dessous plus pâle, le dernier segment un peu rétréci.

Les segments à partir du 4^e, sauf le dernier, sont anguleux sur les côtés et se terminent postérieurement en pointe.

Pinces courtes, robustes, à trois arêtes, sans dents, se touchant à la base, à peu près droites jusque près de la pointe où elles se recourbent en anneau, la branche droite un peu plus courte que la gauche. Elles sont brunes avec la pointe noirâtre.

Par plusieurs caractères, cette espèce se rapproche beaucoup des genres *Forcinella* et *Brachylabis*, Dohrn. Elle en a le faciès beaucoup plus que celui des *Labidura*, mais le manque de plis sur les 2^e et 3^e segments et les élytres parfaitement développées la placent dans ce dernier genre où elle fait transition avec le suivant.

HABITAT: Galle (Ceylan), 2 ♂; Somerset (Australie) 1 ♂, L. M. D'Albertis.

Déjà indiquée de Ceylan.

Gen. *Labidurodes* (mihi), nov. gen.

Caput convexum, pronoto paullo latius, latitudine longius; antennae 20-30 articulatae, art. primus longior, 2, 4, 5, 6 brevissimi, 3 longus, cylindricus, sequentes oblongi.

Pronotum subquadratum margine posteriore rotundato.

Elytra postice truncata.

Alae prominentes.

Abdomen longum, medio dilatatum; segmenta 2, 3 plicifera; segmentum ultimum dorsale magnum, postice angustatum; segmentum ventrale penultimum triangulare, ultimum partim obtegens.

Forceps robusta, intus dentata vel fortiter crenulata.

Femora crassiora; tarsorum articuli primus et tertius cylindrici; hic primo subbrevior, secundus brevis, simplex.

Ce nouveau genre très voisin du genre *Labidura*, s'en distingue par la présence de plis tuberculiformes très distincts sur les 2^e et 3^e segments abdominaux.

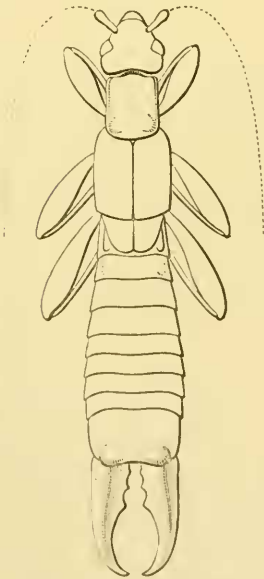
10. **L. robustus** (mih), spec. nov.

Fusco-piceus, nitidus, ore, palpis tibiis tarsisque pallidioribus; forceps brevis, valida, intus fortiter tricrenulata, a basi brachiis contiguus ♂.

Long. corp. 23^{mm} — forc. 6^{mm}.

Lat. » 4^{1/2}.

Tête plus longue que large, avec la suture du crâne invisible d'un noir de poix, glabre, brillante. Bouche et palpes testacés. Antennes de 27 articles bruns, avec des poils de même couleur; le 1^r article est très long, cylindro-conique beaucoup plus large au sommet qu'à la base, le 2^e petit, globuleux, le 3^e cylindrique assez gros, ayant à peine le $\frac{1}{4}$ de la longueur du 1^r; les 4^e, 5^e, 6^e petits presque sphériques, les autres s'allongeant graduellement en passant de la forme sphérique à la forme conique, puis à la forme cylindrique.



Labidurodes robustus ♂

Pronotum plus étroit que la tête, rectangulaire, le bord postérieur arrondi aux angles seulement; sa largeur est de 2.^{mm} $\frac{1}{2}$, sa longueur de 4.^{mm}; ses côtés sont fortement rebordés latéralement, avec une profonde impression triangulaire de chaque côté, et une ligne longitudinale médiane. Il est d'un noir brillant comme la tête.

Elytres longues de 5.^{mm} $\frac{1}{2}$, de la largeur de la tête, tronquées postérieurement; ailes dépassant les élytres d'un millimètre; les unes et les autres d'un brun noir très brillant.

Poitrine d'un brun-marron.

Cuisses robustes, arrondies, brunes, ainsi que les $\frac{2}{3}$ antérieurs des tibias;

le $\frac{1}{3}$ apical de ceux ci et les tarsi d'un testacé obscur, couverts de poils concolores.

Abdomen long, dilaté au milieu où sa largeur est triple de celle du 1.^r segment, très finement pointillé, d'un brun de poix brillant; le dernier segment grand, trapézoïdiforme, rétréci à l'extrémité, très bombé, le bord postérieur un peu aplati, sans fossette ni impression.

Branches de la pince d'un brun de poix luisant, presque contigues à la base, courtes, robustes, droites, et à 3 arêtes dans les 2 premiers tiers, arrondies ensuite avec les pointes fortement recourbées en dedans. La partie triangulaire présente en dedans trois crénelures très fortes.

Cette espèce ressemble beaucoup à la *Labidura americana*, (Palis. de Beauv.), on l'en distinguera de suite aux plis des 2.^e et 3.^e segments abdominaux.

HABITAT: Fly River (Nouvelle Guinée) L. M. D'Albertis.

Gen. *Forcinella*, DOHRN.

11. **F. colossea**, Dohrn, Stettiner Entom. Zeitung. XXIV, 1863, pag. 286-287, n. 3.

Cette espèce varie beaucoup pour les dimensions; des deux exemplaires ♂ bien adultes que nous avons sous les yeux, l'un mesure 29.^{mm} et l'autre 19.^{mm} seulement (pince non comprise).

HABITAT: Blue-Mountains, N. S. Wales (Australie), L. M. D'Albertis, 2 ♂.

Indiquée précédemment de Port Curtis (Australie boréale), des îles de la Nouvelle Calédonie, Nouvelle Hébrides et Fidji.

Gen. *Brachylabis*, DOHRN.

12. **punctata** (mihl), spec. nov.

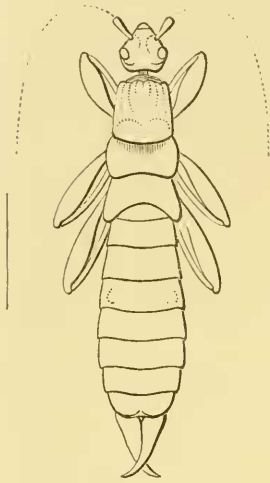
Nigro-picea, innitida, punctatissima antennarum articulis 11, 12

pallidis, pedibus testaceis, femoribus fuscis, apice testaceis, lateribus corporis totius longe pilosis ♀.

Long. corp. 12.^{mm}

Lat. » 2.

Long. forc. 2.



Brachylabis punctata ♀.

Tête peu bombée, aussi longue que large, d'un noir mat, couverte de points; parties buccales jaunâtres; 1.^r article des antennes, cylindro-conique; long, gros au bout qui touche le 2^e article, celui-ci globuleux, très petit; tous deux fauves; les suivants coniques, assez petits, noirs jusqu'aux 11 et 12 qui sont jaunes, le 13^e brun, (le reste manque).

Pronotum meso et metanotum, convexes, très chagrinés, latéralement hérissés de poils bruns et raides, sans impression visible.

Poitrine de la couleur du corps.

Cuisses d'un brun foncé, de la base jusqu'aux $\frac{3}{4}$ de leur longueur; le reste jaune. Tibias et tarsi d'un jaune sale.

Abdomen à côtés presque parallèles; très ponctué, les plis des 2^e et 3^e segment bien visibles; les autres segments anguleux sur les côtés, se terminent latéralement en pointe; le dernier est rétréci, les bords latéraux de tout l'abdomen sont couverts de poils bruns longs et raides. Le dessous de l'abdomen est comme le dessus d'un brun noir tout à fait mat.

Pinces courtes, à trois-arêtes, sans dents, presque droites jusqu'aux pointes qui s'entrecroisent.

Elles sont d'un noir de poix, couvertes de poils bruns et courts.

Cette espèce est voisine de *B. angulifera*, Dohrn, mais elle en diffère très notablement par la forme du thorax.

HABITAT: Buitenzorg (Java), J. B. Ferrari, 1 ♀.

Gen. *Psalidophora*, SERV.13. *P. angusticollis* (mihl), spec. nov.

Rufo-castanea; capite, palpis, antennarum articulis 2 basalibus, pronoto, elytris alisque nigro-fuscis; pronoti margine, elytrorum parte antica; pedibusque testaceis; antennarum articulis 3, 4, 5, 6 flavis; femoribus obscurius annulatis. Pronoti dimidium anticum triangulare, dimidium posticum quadratum, plicis duobus humeralibus ornatum. Abdomen angustissimum, parallelum, punctulatum, ultimo segmento bituberculato. Pygidio producto, apice truncato. Forceps recta, apice incurvata, gracilis, intus tridentata ♂.

Long. corp. 8.^{mm}

" pronoti 1.^{mm} 1/2

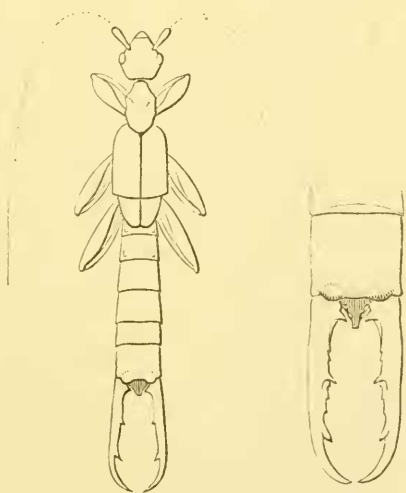
Lat. corp. 0.^{mm} 3/4

Long. fore. 2.^{mm} 1/2

Tête aplatie, grande, noire, formant un pentagone régulier, palpes longs, noirs; 1.^{er} article des antennes long, gros, cylindrique, noir; 2.^o art. globuleux, très petit, noir; 3.^o, 4.^o, 5.^o, et 6.^o articles cylindriques, moyens, jaunes; 7.^o, 8.^o, 9.^o, et 10.^o, cylindriques, longs, bruns (le reste manque).

Pronotum noir d'une forme très singulière; sa moitié antérieure figure un triangle dont la tête occupe le sommet, l'autre partie est rectangulaire, large comme la moitié de

la tête et ornée à chacun de ses angles antérieurs d'un tubercule pliciforme très prononcé; à la partie postérieure se trouve une



Psalidophora angusticollis ♂.

profonde impression transversale; les bords latéraux et postérieurs sont droits, rebordés, de couleur testacée.

Elytres longues et larges deux fois et demi comme le pronotum, leur base arrondie, leur sommet tronqué, un peu échancré. Elles sont lisses, luisantes, bombées, noires, avec les angles huméraux testacés. La partie saillante des ailes est un peu plus longue que le tiers de l'élytre, d'un brun noirâtre, plus foncé au sommet.

Poitrine de la couleur du corps; jambes testacées avec un anneau brunâtre aux cuisses. Le 1.^r article des tarse est aussi grand que les 2 suivants réunis, le 2.^e est très petit, et le 3.^e de longueur moyenne fortement dilaté à l'extrémité.

Abdomen ponctué, d'un rouge marron assez luisant; les plis des 2.^e et 3.^e segment peu marqués. Il est très étroit, (à peine $\frac{2}{3}$ millimètre de largeur), à côtés parallèles.

Le dernier segment est carré, pas plus grand que le précédent, avec une ligne médiane creuse à l'extrémité postérieure, et un tubercule bien visible au dessus de chaque racine de la pince.

Le pygidium s'avance entre les branches de celle ci, en forme de poire à extrémité très allongée, rectangulaire et tronquée droit. La pince est longue, grêle, testacée presque droite jusqu'à l'extrémité recourbée de façon que les pointes se touchent.

On y remarque trois dents intérieures, l'une près de la racine, l'autre au milieu, la dernière près de la pointe et dirigée dans le même sens qu'elle.

Les branches sont écartées à la base et garnies de poils, concolores, rares, longs et raides.

Femelle inconnue.

HABITAT: Sarawak (Bornéo), J. Doria, 1 ♂.

Cette remarquable espèce nous paraît voisine de *P. parvicollis* (Stål.); elle en diffère par la couleur des antennes, et la forme de la pince.

C'est la première espèce de ce genre qui soit indiqué d'Océanie; les autres, une seule exceptée, appartiennent toutes à l'Amérique.

14. *P. australica* (mili), spec. nov.

Nigerrima, nitida, palpis tarsisque rufo-testaceis; abdomine subtiliter et dense ruguloso punctato, segmento ultimo excepto laevi et fortiter bituberculato; pygidium valde prominens, quadratum, angulis apicalibus in spinam cylindricam, tenuem, sat longam productis; forcipis brachia a basi arcuata, elliptica, intus medium versus crenulata, deinde bidentata ♂.

Long. corp. ♂. 15.^{mm} forc. 8.^{mm}

Lat. corp. " 3.

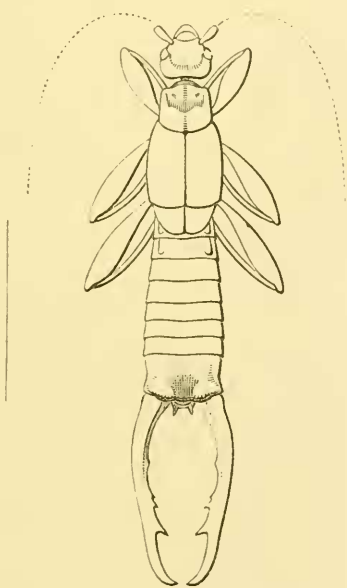
Tête assez plate, noire, lisse, largement déprimée au milieu; palpes labiaux et dernier article des palpes maxillaires testacés. Antennes noires, de 15 articles? ayant la forme typique.

Pronotum noir, lisse, luisant, a peu près de la largeur de la tête et aussi long que large, un peu plus étroit en avant qu'en arrière, le bord postérieur arrondi, le bord antérieur échancré de chaque côté à l'angle huméral de manière à former un petit cou. Il est assez convexe, avec une impression linéaire longitudinale médiane, de chaque côté de laquelle on voit un point imprimé près du bord antérieur; en outre chaque bord latéral forme la base d'une dépression presque triangulaire dont le sommet s'appuie sur la ligne médiane.

Elytres noires, lisses, luisantes, ayant le double de la longueur du pronotum, le débordant un peu, tronquées postérieurement, leur bord latéral légèrement arrondi.

Partie saillante de l'aile noire, très luisante, n'ayant pas tout à fait un millimètre de longueur.

Poitrine d'un noir brillant.



Psalidophora australica ♂.

Cuisses assez robustes, comprimées, d'un noir luisant ainsi que les tibias, avec quelques poils épars. *Tarses* d'un roux testacé, couverts de poils courts et très serrés, leur 1.^r article assez long, conique, très gros à l'apex, 2.^e article gros, court, avec un épais bouquet de poils débordant de chaque côté, 3.^e article d'une longueur moyenne, très gros à l'extrémité qui est globuleuse et très velue.

Abdomen allongé; un peu aplati, à côtés parallèles, d'un noir profond et luisant; tous les segments, excepté le dernier, chagrinés; plis tuberculiformes des 2.^e et 3.^e segments très prononcés; avant dernier segment dorsal transversal, coupé droit postérieurement. Dernier segment dorsal grand; presque carré, lisse, brillant; les bords latéraux faiblement échancrés; le bord postérieur coupé droit, fortement rebordé, les angles postérieurs prolongés en petite pointe de chaque côté; il présente au bord postérieur une large et profonde impression médiane, de chaque côté de laquelle s'élève, au dessus de la racine de la pince, un tubercule gros, large, aplati et très rugueux.

Pénultième segment ventral couvrant presque entièrement le dernier, grand, carré avec le bord postérieur convexe.

Pygidium proéminent, formant entre les branches de la pince un petit rectangle transversal un peu échancré latéralement, noir, lisse, luisant; chacun de ses angles postérieurs se prolonge en une pointe droite, cylindrique, aussi longue que le pygidium et de la même couleur.

Les branches de la pince sont longues, élliptiques, écartées à la base de la largeur du pygidium, luisantes, chagrinées, d'un noir profond; leur base large, arquée, à 3 arêtes. Elles sont ensuite arrondies et plus minces jusqu'aux pointes qui se touchent presque. On y remarque en dedans: 1.^o Au tiers antérieur 2 ou 3 petites crénelures, 2.^o un peu au delà du milieu une petite dent et vers les $\frac{3}{4}$ une longue et forte épine faisant un angle aigu avec la branche de la pince, et dont la pointe se dirige vers le bas.

Cette remarquable espèce est assez voisine de *P. brunneipennis*, Serv. dont on la distingue du reste avec la plus grande facilité.

HABITAT: Somerset (Australie septentrionale), L. M. D'Alber-
tis, 1 ♂.

Gen. *Labia*, LEACH.

15. **L. mucronata** (Stål). — *Forficula mucronata*, Stål, Freg.
Eugenies Resa, p. 303.

HABITAT: Amboine, Beccari, 1 ♀; Salvatti (Nouvelle Guinée),
Beccari, 1 ♀.

Précédemment indiqué de Java, Philippines, Nouvelle Guinée.

16. **L. amoena** (Stål). — *Forficula amoena*, Stål, Oefvers af. K.
Vet. Ak. Förh., et Freg. Eug. Resa, p. 303.

HABITAT: Sarawak (Borneo) J. Doria, 1 ♂; Ramoi (Nouvelle
Guinée) Beccari, 1 ♀; Fly River (Nouvelle Guinée) L. M. D'Al-
bertis, var. sans ailes.

Indiquée de Java, Célèbes, Mindanao, Luçon.

17. **L. minor** (Linn.). — *Forficula minor*, Linné, Syst. nat.
11, 686, n. 2.

Buitenzorg (Java), J. B. Ferrari, 1 ♀; Macassar (Célèbes),
Beccari, 1 ♀.

Indiquée de toute l'Europe, de la Sibérie, des steppes qui y
confinent au sud, et de l'Amérique du nord.

Je crois bien être le premier à la signaler de l'Océanie; les
exemplaires que j'ai sous les yeux ne diffèrent en rien de ceux
d'Europe.

18. **L. pilicornis** (Motsch.). — *Forfiscelia pilicornis*, Motsch. Bull.
Mosc. 1863, tom. 36 p. 2.

HABITAT: Sarawak (Borneo) J. Doria, 1 ♀.

Indiquée de l'île de Ceylan.

19. **L. luzonica**, Dohrn, Stett. Ent. Zeit., 1864, p. 427, n. 6
(♀ seule).

Le mâle de cette espèce ne diffère de la femelle que par la

forme de la pince dont les branches ne se touchent pas à la base, et sont recourbées en cercle; leur deux extrémités s'entrecroisent. Elles sont munies à la base et en dessus, d'un petit tubercule noirâtre, comme chez la ♀.

HABITAT: Somerset (Australie), Ile Yule (Nouvelle Guinée), L. M. D'Albertis, 1 ♀; Wokan (Iles Arou), Beccari, 1 ♀.

Signalée antérieurement de Baler (Ile Luçon).

20. **L. Wallacei**, Dohrn, Stett. Ent. Zeit. 1864, p. 427, n. 7. (♀ seule).

HABITAT: Sarawak (Borneo), J. Doria, 1 ♀.

Déjà signalée de la Nouvelle Guinée.

Nous rapportons avec beaucoup de doute à cette même espèce un ♂ de la même provenance dont voici la description.

Tête, antennes, pronotum, elytres, ailes, pattes comme chez la ♀.

Abdomen rouge marron, lisse luisant, les 2 plis abdominaux peu marqués. Côtés parallèles, dernier segment rectangulaire, d'une largeur double de sa longueur, avec une impression postérieure longitudinale médiane, et un tubercule moyennement gros, lisse, sinueux, au dessus de chaque racine de la pince.

Pygidium peu saillant, brun carré, de la couleur de l'abdomen.

Branches de la pince robustes, presque droites, à 3 arêtes, écartées et dilatées à la base, avec une petite dent interne, cylindriques au milieu, dilatées vers les $\frac{3}{4}$ de leur longueur avec une assez forte dent interne, formant ensuite une pointe assez longue aigüe et recourbée en dedans tout à fait à l'extrémité.

HABITAT: Sarawak (Borneo) J. Doria, 1 ♂.

21. **L. curvicauda** (Motsch.). — *Forfiscelia curvicauda*, Motschulsky, Bull. de Moscou, 1863, III, p. 2. pl. 2. fig. 1.

HABITAT: Pulo Penang, J. Doria, 1 ♂; Galle (Ceylan), L. M. D'Albertis, 1 ♂.

Déjà signalée de Ceylan.

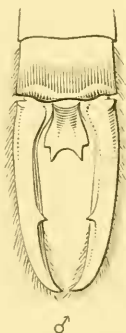
22. **L.? pygidiata** (mihi), spec. nov.

Fusco castanea, nitida capite et pronoto nigris, pronoti margine

laterali, alarum linea antica transversa femorum apice, tibiis tarsisque testaceis; abdominis lateribus, forcipeque rufopilosis.

Pygidium ♂ magnum, medio compressum, lobis quatuor planis et acutis ornatum; forcipis ♂ brachia subrecta tricarinata basi inter se distantia, mucrone vix curvato; paullo ultra medium intus unidentata; ♀, basi inter se remota, tricarinata, subsinuata, apice decussata, pone medium intus dilatata.

Long. corp.	♂ 7. ^{mm} 1/2	♀ 7. ^{mm}
Lat. corp.	1. ^{mm} 1/4	1. ^{mm} 1/2
Long. forc.	2. ^{mm} 1/2	1. ^{mm} 1/2



Labia pygidiata.

Tête assez bombée, noire ainsi que les parties buccales et les antennes, (celles ci de 15 articles, forme typique). Pronotum un peu plus étroit que la tête, assez bombée carré, noir, ses bords latéraux testacés. — Elytres ayant trois fois la longueur et deux fois la largeur du pronotum, un peu bombées, brun-foncé, lisses, coupées droit postérieurement. — Partie saillante des ailes d'une longueur égale au 1/3 de l'élytre d'un brun un peu plus clair, avec une ligne jaune transversale très étroite s'appuyant sur la marge postérieure de l'élytre. Cuisses brunes à la base, testacées au sommet, tibias et tarsi jaunâtres.

Abdomen à côtés parallèles, d'un brun marron luisant, couvert sur les flancs de poils longs et rougeâtres; plis des 2.^e et 3.^e seg-

ment peu accusés; dernier segment grand, carré, avec deux petits tubercules à la racine des pinces, et une impression longitudinale médiane. — Pygidium ♂, grand et large; d'une forme singulière, assez étroit à la base, se dilatant au sommet qui se termine par 4 lobes plats, triangulaires et pointus. Il est fortement bombé longitudinalement dans sa partie médiane, avec ses bords latéraux aplanis. — Pygidium ♀, quadrangulaire et peu saillant.

Pincés du ♂ distantes à la base, presque droites avec la pointe un peu recourbée en dedans, à trois arêtes, hérissées de poils rougeâtres, armées un peu au delà du milieu d'une petite dent interne.

La pince de la ♀ a aussi les branches écartées à la base, à trois arêtes, presque droites, un peu sinueuses, offrant intérieurement au milieu une dilatation presque dentiforme, s'entrecroisant à la pointe.

Dans les deux sexes, les pincés sont de couleur testacée, un peu plus claires que l'abdomen.

HABITAT: Teibodas (Java) Beccari, 1 ♂ et 1 ♀.

Cette remarquable espèce se rapproche, par la forme du pygidium, de la *L. quadrilobata* (Dohrn), mais elle en diffère par tous les autres caractères.

23. *L. grandis* (mihi), spec. nov.

Magna, nitida, glabra, rufo castanea; capite, antennis 15 articulatis (tribus articulis basalibus flavis exceptis), pronoto, elytrisque nigris; alis ochraceis fusco undique marginatis, femorum tibiarumque apice et tarsi pallide testaceis. — Pygidium prominens, quadratum. — Forcipis ♂ brachia gracilia, subrecta, basi inter se remota, interdum spina brevissima, intus, versus apicem armata; ♀ recta, contigua; incernia.

Long. corp. ♂ ♀ 6.^{mm} 1/2-9.^{mm} 1/2

Lat. corp. ♂ ♀ 1.^{mm} 1/2-2.^{mm}

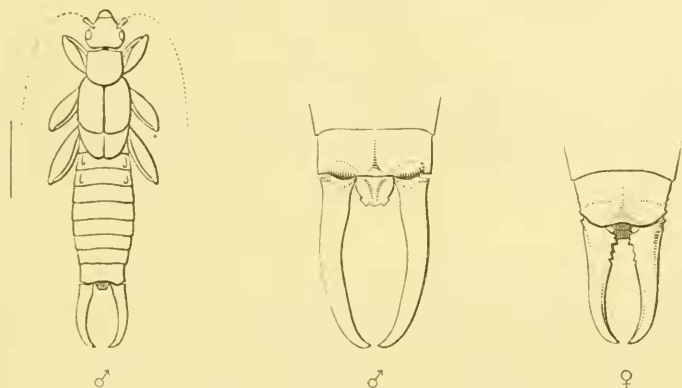
Long. fore. ♂ 2.^{mm}-2.^{mm} 1/2, ♀ 1.^{mm} 1/2

Tête moyennement bombée, noire; les parties buccales jaunes. Antennes de 15 articles; le 1.^r conique, gros, assez long, jaune.

le 2.^e globuleux très petit, jaune, le 3.^e mince, cylindrique, un peu plus long que le premier, moitié jaune et moitié brun, les suivants bruns, coniques, s'allongeant progressivement à partir du 4.^e, dont la longueur égale à peine le quart du troisième.

Pronotum carré, son disque bombé, avec les bords, sauf l'an-
térieur, aplatis; noir, parfois finement liseré de jaunâtre.

Elytres longues deux fois comme le pronotum, le dépassant à



Labia grandis.

peine en largeur, luisantes, noires, coupées droit antérieurement et postérieurement. Partie saillante des *ails* de la longueur du pronotum, d'un beau jaune d'ocre, entouré de tous côtés d'une bordure brune large d'un $\frac{1}{2}$ millimètre environ. Cuisses et tarses bruns, sauf l'extrémité d'un testacé pâle ainsi que les tarses.

Abdomen à côtés presque parallèles, d'un rouge marron luisant; glabre, uni; les plis des 2.^e et 3. segments très accusés, parfois noirâtres. Dernier segment dorsal assez court, rectangulaire, de la largeur du corps ♂, très rétréci chez la ♀; avec une impression longitudinale médiane assez large et profonde à l'extrémité et deux tubercules petits et courts au dessus des racines de la pince.

Pygidium assez proéminent, carré avec les angles un peu arrondis.

Branches de la pince ♂ distantes à la base, presque droites,

un peu recourbées en dedans vers les pointes qui cependant restent assez éloignées l'une de l'autre; cylindriques, glabres, généralement inermes, parfois armées d'une très petite dent aux deux tiers de la longueur à partir de la base. ♀, contigues presque droites, cylindriques, recourbées vers les pointes qui s'entrecroisent.

HABITAT: Somerset (Australie), 12 ♂, 11 ♀; Ile Yule (Nouvelle Guinée), 1 ♀, 1 nymphe ♂; Fly River (Nouvelle Guinée), 1 nymphe ♂, L. M. D'Albertis; Wokan (Iles Arou) Becari, 1 ♀.

Cette espèce est assez voisine de *L. mucronata* (Stål), elle en diffère par la taille, le pronotum carré, les élytres noires sans tache jaune, la forme du pygidium et l'absence de dent à la pince près de la base.

24. **L. Feae** (mihi), spec. nov.

Nigerrima, nitida, glabra; antennarum 11 articularum articulis 3, 4, 5 flavis, ceteris fuscis; pronoti margine laterali posteriore albedo; alis flavis nigro undique marginatis, apiceque flavo punctatis. Abdomen medio subdilatatum; ultimo segmento dorsali angustiore. — Pygidium ♂ 4 angulatum, convexum, linea media longitudinali incisum. Forcipis brachia ♂ basi inter se remota, apice contigua, rufo castanea, laevia, dimidio antico dilatato, depresso, subrecto, prope basin intus subtusque dente parvissimo armato, dimidio posteriori cylindrico, curvato, gracili; ♀, subrecta, contigua, mucrone curvato, basi et apice flavo testaceis, medio nigro late annulatis.

Long. corp. ♂ ♀ 6.^{mm}

Lat. corp. 1.^{mm} 1/2

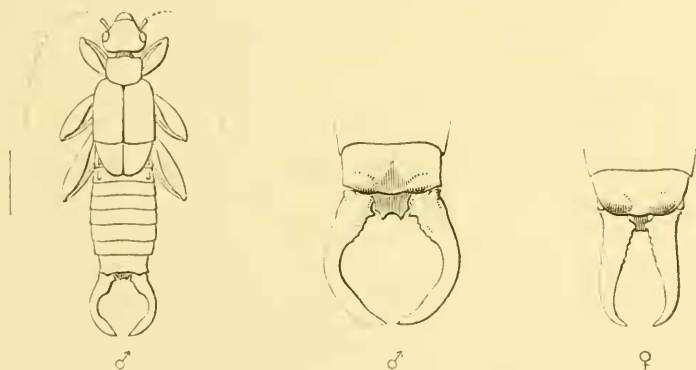
Long. forc. 2.^{mm} 1/2

Tête assez grande, médiocrement bombée; noire ainsi que les parties buccales; antennes de 11 articles, le 1.^o gros, assez long, conique, noir; le 2.^o globuleux très petit, noir, le 3.^o cylindroconique, grêle, un peu plus long que le 1.^o, fauve; le 4.^o et 5.^o fauves, coniques, petits, les suivants bruns, s'allongeant progressivement.

Pronotum de la largeur de la tête, carré, lisse, le disque noir et bombé, les bords latéraux et postérieur larges, plats, blanchâtres, tranchant très nettement sur le fond obscur.

Elytres noires, luisantes, dépassant un peu la largeur du pronotum et ayant une longueur double de la sienne, bords antérieur et postérieur coupés droits.

Partie saillante des ailes d'un jaune très pâle, largement



Labia Feae.

bordée de brun foncé de tous les côtés, un peu plus longue que le pronotum.

Pattes entièrement noires.

Abdomen noir foncé, lisse, luisant, un peu dilaté au milieu; plis des 2.^e et 3.^e segments très visibles; dernier segment dorsal assez grand, plus étroit que les précédents chez le ♂, très rétréci chez la ♀, déprimé à l'extrémité entre les racines de la pince.

Pygidium ♂ noir, bien saillant large, rectangulaire à la base, terminé par deux triangles, présentant ainsi 4 pointes, convexe avec un sillon longitudinal médian étroit et profond, ♀ carré, peu visible.

Branches de la pince ♂ écartées à la base, d'un brun-rougeâtre, lisses, leur 1.^{re} moitié presque droite, dilatée en dedans, aplatie, la 2.^e moitié, grêle, cylindrique, recourbée en anneau de façon que les pointes se touchent; on remarque tout près de la base, en dedans une très petite épine dont la pointe est tournée

en dessous; ♀ contigues, presque droites, avec les pointes recourbées; leur base et leur pointe d'un testacé pâle, le reste formant un large anneau brun foncé.

HABITAT: Ramoi (Nouvelle Guinée) L. M. D'Albertis, 1 ♂; Iles Key, Beccari, 1 ♀.

Nous nous faisons un plaisir de dédier cette jolie petite espèce à M. Léonard Fea aussi bon entomologiste que dessinateur et graveur habile. C'est au talent de cet artiste que nous devons les figures sans lesquelles nos descriptions trop souvent pénibles et diffuses auraient peu de chance d'être interprétées avec justesse.

25. *L. nigrella* (mili) spec. nov.

Nigro fusca, nitida, glabra; pronoti marginibus lateralibus posteriorique, elytrorum margine postico obliquo, tibiis tarsisque pallidissimi testaceis. — Pygidium prominens, triangulare, apice recte truncatum. Forcipis brachia basi inter se distantia, subrecta, apice curvata, carinata, laevia, inermia ♂.

Long. corp. 5.^{mm} 1/2

Lat. corp. 0.^{mm} 3/4

Long. fore. 1.^{mm} 3/4

Tête assez grande, médiocrement bombée, noire ainsi que les parties buccales et les antennes. 1.^r article des antennes conique assez gros, assez long, 2.^e globuleux, très petit, 3.^e de la longueur du 1.^r mais beaucoup plus grêle, cylindrique 4, 5, 6, 7 coniques, assez longs à peu près égaux, (le reste manque).

Pronotum sensiblement plus étroit que la tête, carré, peu bombé, lisse, noir, avec une bordure latérale et postérieure, assez large, blanchâtre; entre le disque et le bord postérieur on voit une dépression transversale bien marquée.

Elytres d'un brun noir, finement ponctuées, 2 fois longues comme le pronotum, arrondies à la base, tronquées très obliquement et extérieurement au sommet, avec une très étroite bordure blanchâtre.

Partie saillante des ailes presque aussi longue que l'élytre, d'un noir brun, finement ponctuée.

Fémurs d'un noir brun, tibias et tarses blanchâtres.

Abdomen d'un noir brun, assez lisse, à côtés presque parallèles; plis des 2.^e et 3.^e segment peu accusés; dernier segment rectangulaire, plus large que long, d'un noir foncé, avec une impression longitudinale médiane.

Pygidium assez saillant, en triangle allongé, carrément tronqué à l'extrémité.

Branches de la pince écartées à la base, à trois arêtes, glabres, presque droites jusqu'aux pointes un peu recourbées en dedans, inermes.

HABITAT: Teibodas (Java) Beccari, 1 ♂.

Cette espèce est voisine par la forme de la *L. amoena* (Stål); mais elle en diffère par la coloration, les élytres très obliquement tronquées, l'aile très longue, et la pince tout à fait inermes.

Gen. *Platylabia*, DOHRN.

26. **P. major**, Dohrn, Stett. Ent. Zeit. 1867, p. 347, n. 1. (♀ seule).

Le mâle répond complètement à la description citée, il ne diffère de la ♀ que par la pince.

Les branches de celle-ci sont longues de 1.^{mm} $\frac{3}{4}$, aplaties, lisses, de la couleur de l'abdomen, remarquablement écartées à la base, droites, formant entre elles un angle obtus, jusqu'un peu avant le milieu où l'on voit une forte dent interne; puis recourbées, en anneau dont les pointes se touchent.

HABITAT: Teibodas (Java), Beccari, 1 ♂.

Indiqué déjà de Célèbes.

27. **P. thoracica**, Dohrn, Stett. Ent. Zeit. 1867 p. 348, n. 2.

HABITAT: Iles Arou, (Wokan) Beccari, 1 ♂.

Ternate, Beccari 1 ♀.

Signalée des îles Penang et Ceylan.

28. **P. dimidiata**, Dohrn, Stett. Ent. Zeit. 1867, p. 348, n. 3.

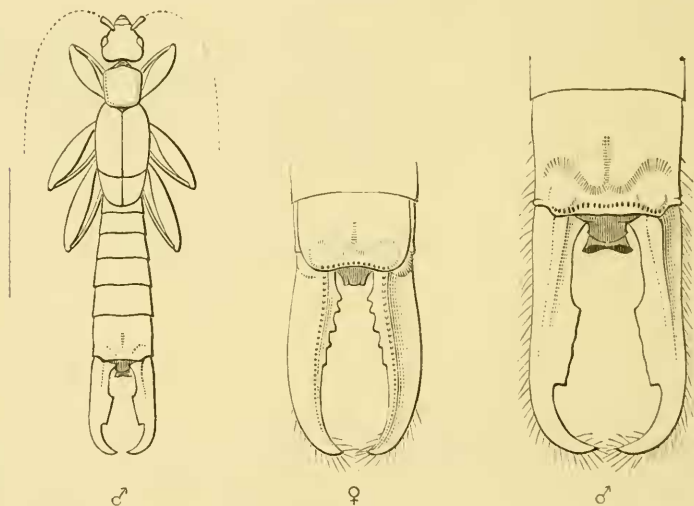
HABITAT: Salvatti (Nouvelle Guinée), Beccari, 1 ♂.

Signalée du nord de l'île de Luçon.

29. *P. Gestroi* (mili), spec. nov.

Magna, dense fusco pilosa; capite, pronoto, elytris alisque nigris; pedibus anticis, forcipe, antennarum articulis 8 basalibus fuscis, 5 ultimis flavis; abdomine, segmento primo testaceo excepto, rufo castaneo; pedibus posticis obscure testaceis; forceps ♂ valida, subrecta, tricarinata, intus medio lamina depressa singulari instructa, apice decussata ♂.

Long. corp. ♂ 10.^{mm} 13.^{mm} $\frac{1}{2}$
 forc. ♂ 2.^{mm} $\frac{1}{2}$ -3.^{mm} $\frac{1}{2}$



Platylabia Gestroi.

Tête noire poilue un peu arrondie et échancrée au bord postérieur, suture occipitale invisible, parties-buccales un peu plus claires. Antennes de 13 articles, dont 8 à partir de la base sont bruns, les autres jaunes; le 1.^r gros, long, cylindrique; le 2.^e très petit globuleux; tous les suivants égaux entre eux et à la moitié du 1.^r, cylindriques, poilus.

Pronotum noir, velu, un peu plus long et presque aussi large que la tête, les angles huméraux bien accusés, légèrement échancrés, le bord postérieur faiblement arrondi, sa moitié antérieure bombée, l'autre moitié déprimée, côtés latéraux et postérieur rebordés.

Elytres d'une longueur double du pronotum, le dépassant un peu en largeur, noires, très finement pointillées et poilues, tronquées postérieurement.

Partie saillante des ailes égalant la moitié de l'élytre, de même couleur, pointillée et poilue.

Cuisses assez robustes, arrondies; les 2 premières paires de jambes brunes, la paire postérieure testacée, toutes garnies de poils. 1^r article des tarses de la longueur du 3^e; 2^e article très petit simple.

Abdomen allongé, aplati, un peu dilaté au milieu; garni de longs poils en bouquet sur les côtés, finement pointillé, assez luisant. Le 1^r segment testacé, les autres d'un marron rougeâtre. Le dernier segment est grand, plus large que long, un peu rétréci postérieurement, *non pointillé*, muni au milieu d'une faible et courte impression longitudinale, et d'un petit tubercule au dessus de chaque racine de la pince, son extrémité postérieure rebordée.

Le dessous est d'un rouge marron clair, glabre; l'avant dernier segment ventral très grand, carré, son bord postérieur convexe, il recouvre plus des $\frac{3}{4}$ du dernier segment.

Lame anale grande, rectangulaire, bien proéminente entre les branches de la pince.

Branches de la pince robustes, d'un brun de poix, garnies de longues soies jaunes, écartées à la base; presque droites et offrant 3 arêtes jusqu'aux $\frac{3}{4}$ de leur longueur, puis arrondies et recourbées en dedans les pointes s'entrecroisant. Vers le $\frac{1}{3}$ de sa longueur, chaque arête intérieure se dilate brusquement en dedans jusqu'à la portion arrondie de la branche, de façon à former une lame mince, plane, horizontale, qui figure assez bien la lame d'un rasoir.

HABITAT: Fly River (Nouvelle Guinée), L. M. D'Albertis, 2 ♂, et une nymphe.

Gen. *Lobophora*, DOHRN.

30. *L. superba*, DOHRN, Stett. Ent. Zeit. 1865 p. 71 n° 1.

HABITAT: Sarawak (Borneo) J. Doria, 2 ♂ et 3 ♀, d'une parfaite conservation.

Cette magnifique espèce était précédemment indiquée de la presqu'île de Malacca et de Pulo Penang.

31. **L. morio** (Fabr.). — *Forficula morio*, Fabricius, Syst. Ent. p. 270.

HABITAT: Buitenzorg (Java), Ferrari, 1 ♂; Singapore 1 ♀, Borneo (Sarawak) 1 ♂, J. Doria; Somerset (Australie), L. M. D'Albertis 1 ♀; Hatam (Nouvelle Guinée), Beccari 1 ♂; Ile Yule, (Nouvelle Guinée), L. M. D'Albertis 4 ♂, 6 ♀; Ramoi (Nouvelle Guinée), 1 ♂, 2 ♀; Salvatti (Nouvelle Guinée), 1 ♀; Wokan (Iles Arou), 3 ♂, 1 ♀, Beccari.

Signalée précédemment de tout l'Archipel Océanique et Indien: Ile Maurice, Ceylan, Pulo Penang, Java, Célèbes, Luçon, Viti Levu, Tahiti, Owaïhi, etc. etc.

Cette espèce extrêmement répandue varie beaucoup pour la forme des pinces et certains détails de coloration. Parmi les variétés les plus remarquables, nous citerons 1 ♂ de Ramoi (Nouvelle Guinée), 3 ♂, 1 ♀, Fly River (Nouvelle Guinée) dont les élytres ont un éclat bleu-métallique très prononcé; et 2 ♂ de Wokan (Iles Arou) dont les pinces sont très courtes (à peine 2.^{mm} 1/2), très larges, presque plates et bien moins dentées que dans le type.

32. **L. australica** (Le Guillou). — *Forficesila australica*, le Guillou, Rev. Zool. 292 (1841).

HABITAT: Somerset (Australie), L. M. D'Albertis, 1 ♀.

Dejà signalée de la côte Nord de la Nouvelle Hollande.

Cette espèce est très voisine de *L. morio*; elle a la même taille, la même forme générale, le même nombre d'articles aux antennes, et le pygidium absolument semblable. Elle en diffère seulement par la coloration des antennes, des élytres, des ailes, des tarsi et par les pinces crénelées beaucoup plus fortement.

33. **L. laetior**, Dohrn, Stett. Ent. Zeit. 1865 p. 73, n.° 4. (♀ seule).

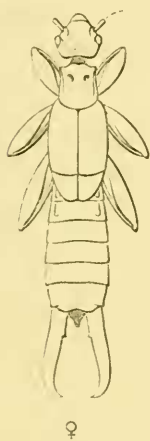
Ayant sous les yeux les deux sexes de cette espèce nous compléterons ici la description, un peu brève bien que très exacte, de M^r Dohrn.

Atra, *antennis*, *palpis*, *pedibus*, *elytrorum alarumque vitta longitudinali ferrugineis*, *pronoti marginibus lateratibus et postico pallidis*. *Ultimum dorsale segmentum supra et postice duobus plicis tuberculiformibus granulatis ornatum*. *Forcipis brachia basi inter se remota*, ♂ *robusta, introrsum curvata, bidentata*, ♀ *graciliora, longiora subrecta, intus vix crenulata*.

Long. corp. ♂ 12.^{mm}, ♀ 13.^{mm}

Lat. corp. ♀ 3.^{mm} $\frac{1}{2}$

Long. forc. ♂ 3.^{mm}, ♀ 4.^{mm}



Lobophora laetior.

Tête noire, peu convexe, suture frontale très visible, arquée; palpes et antennes ferrugineux. 1^{er} article des antennes, gros, cylindrique remarquablement long; 2^e art. globuleux, très petit, 3^e cylindrique; grêle long comme la moitié du 1^{er}; 4^e art. cylindrique, court, les autres s'allongeant progressivement jusqu'au 10^e (les autres manquent).

Pronotum, de la largeur de la tête, d'une longueur égale à une fois et demi sa largeur, peu bombé avec une impression longitudinale médiane de chaque côté de laquelle se trouve

une fossette. Il est noir avec une bordure jaune pâle étroite sur les côtés, large au bord postérieur.

Elytres longues deux fois comme le pronotum, et un peu plus larges que lui, arrondies à la base tronquées droit au sommet; lisses, luisantes ferrugineuses, avec la suture et les bords antérieurs et latéraux noirs.

Partie saillante des ailes de la longueur du pronotum, brune avec une bande longitudinale ferrugineuse interne.

Pattes ferrugineuses, le 2^e article garni en dessous d'une forte touffe de poils jaunes.

Abdomen à côtés parallèles, noir glabre assez luisant, dernier segment carré chez le ♂, un peu rétréci postérieurement chez la ♀, avec une dépression postérieure médiane de chaque côté de laquelle on remarque un petit tubercule granuleux, pliciforme.

Branches de la pince noires et écartées à la base dans les 2 sexes; ♂ robustes, arrondies, courbées en ovale dont les pointes se touchent, armées de deux dents intérieures, l'une très forte près de la base, l'autre plus petite vers le milieu; ♀, beaucoup plus grêles et plus longues, presque droites; pointes un peu courbées en dedans; bord intérieur faiblement crénelé.

HABITAT: Acqui Conora (Ternate) Beccari 1 ♂, 1 ♀.

Précédemment indiquée de l'île Batchian.

34. **L. simulans** (Stål). — *Porficula simulans*. Stål, Freg. Eug. Resa, p. 302. (1858)

HABITAT: Sarawak (Borneo) J. Doria, 1 ♂, 1 ♀.

Designée des îles de Java et Pulo Penang.

35. **L. fuscipennis** (de Haan). — *Porficula (Psalidophora) fuscipennis*, de Haan, Verh. Nat. Gesch. Ned. Bezitt., Orth. 241. (1842).

HABITAT: Wokan (Iles Arou) Beccari, 1 ♂; Fly River (Nouvelle Guinée, L. M. D'Albertis, 1 ♂.

Citée de l'île de Sumatra.

Gen. *Opisthocosmia*, DOHRN.

36. **O. centurio**, Dohrn. Stett. Ent. Zeit. 1865, p. 79, n° 6.
 HABITAT: Sarawak (Bornéo), J. Doria, 2 ♀ et une nymphe ♀.
 Indiquée déjà de l'île de Luçon.

37. **O. longipes** (de Haan). — *Forficula longipes*, de Haan, Verh. Nat. Gesch. Ned. Bezitt. Orth. p. 242, t. XXIII, f. 13.

HABITAT: Hatam (Nouvelle Guinée), Beccari et L. M. D'Albertis, 2 ♀.

Indiquée de Batang Singalang (Sumatra).

38. **O. insignis** (de Haan). — *Forficula insignis*, de Haan, l. c. p. 243, t. XXIII, f. 14.

HABITAT: Teibodas (Java) Beccari, 3 ♂.

Désignée de Java.

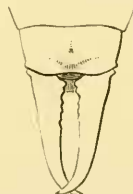
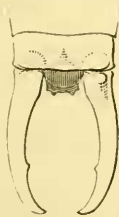
39. **O. tenella** (de Haan). — *Forficula tenella*, de Haan, l. c. 243.

HABITAT: Kandari (Célèbes), Beccari, 1 ♀.

Déjà signalée de Java.

Gen. *Forficula*, LINNÉ.

40. **F. Wallacei**, Dohrn, Stett. Ent. Zeit. 1865, p. 88, n° 7.
 (♀ seule).



Forficula Wallacei.

La description de M.^r Dohrn est excellente et très complète; nous y ajouterons seulement que les antennes ont 13 articles; le ♂ ne diffère de la ♀ que par le dernier segment dorsal moins rétréci, et la forme de la pince.

Les branches de celle-ci, ♂, sont écartées à la base, laissant voir entre elles un petit pygidium carré, elles sont arrondies, courbées en ovale régulier, longues de deux millimètres, sans dent à la base, avec une très petite épine interne aux deux tiers de leur longueur.

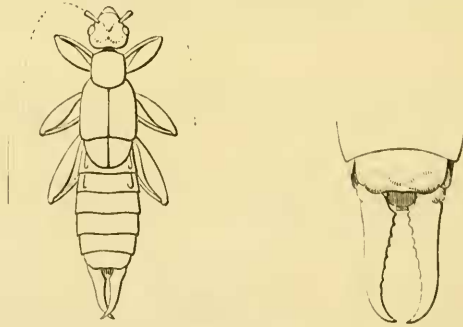
HABITAT: Somerset (Australie), 1 ♂, 2 ♀; Andai (Nouvelle Guinée), 1 ♀; M.^t Epa (Nouvelle Guinée), 1 ♀, L. M. D'Albertis; Wokan (îles Arou), Beccari 1 ♀.

Signalée déjà de la Nouvelle Guinée.

41. **F. Albertisii** (mihl), sp. nov.

Nigra, punctata, pronoti marginibus lateralibus et postico, tenuissimis, pedibus, forcipeque sordide flavis. Forcipis brachia contigua subrecta, apice subincurva ♀.

Long. corp.	♀	7. ^{mm}
Lat.	»	1. ^{mm} 1/2
Long. forc.		1. ^{mm} 1/4



Forticula Albertisii ♀.

Tête assez grande, peu bombée, sutures peu prononcées; noire ainsi que les parties buccales. Antennes noires de 13 articles, le 1^r assez long, gros, cylindrique, le 2^e très petit cylindrique,

les 3^e, 4^e, 5^e égaux, un peu plus longs que le 2^e, les suivants cylindriques moyens.

Pronotum carré, de la largeur de la tête, le bord postérieur arrondi, sa moitié antérieure bombée avec deux petites impressions, sa moitié postérieure déprimée avec les bords saillants. Il est noir, finement ponctué, avec une bordure jaunâtre presque imperceptible, et divisé dans toute sa longueur par un sillon médian bien marqué. Elytres ayant un peu plus de deux fois la longueur du pronotum, le débordant très peu, noires, luisantes, couvertes de très petits points. Leur bord antérieur un peu creusé, par la courbe du pronotum, leur bord postérieur légèrement échancré.

Partie saillante des ailes de la longueur du pronotum, d'un noir brillant, ponctuée.

Pattes entièrement d'un jaune sale.

Abdomen d'un brun noir un peu plus clair que le reste, ponctué, glabre légèrement dilaté vers le milieu, son dernier segment rétréci, un peu déprimé au milieu postérieurement, avec un très faible repli tuberculiforme de chaque côté de la dépression. Branches de la pince d'un jaune sale, contigues, cylindriques, inermes, presque droites avec les pointes recourbées en dedans.

HABITAT: Sarawak (Borneo) J. Doria, 1 ♀; Ile Yule (Nouvelle Guinée), L. M. D'Albertis 1 ♀.

Cette espèce est voisine des *F. Wallacei*, Dohrn et *nigripennis* Motsch.; elle en diffère d'abord par la présence d'ailes très bien développées, et par divers détails de coloration et de forme ainsi qu'on s'en rendra compte en comparant les descriptions.

12. *F. Doriae* (mihl), spec. nov.

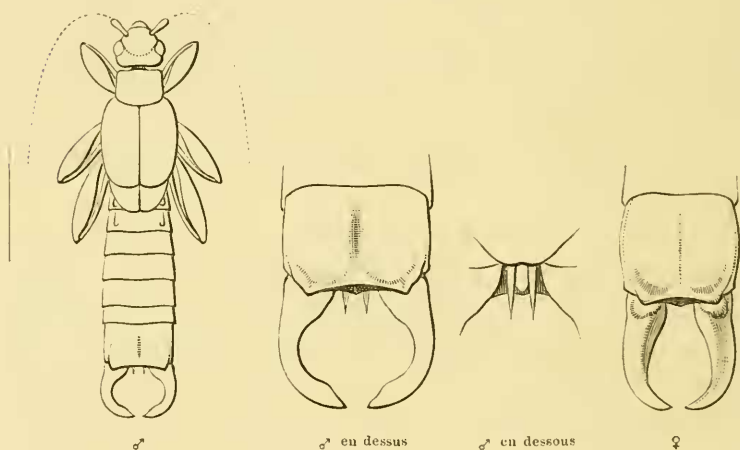
Rufa fusca, nitida, ore flavo, capite, antennis (articulis 11, 12, 13 albis exceptis), palpis, pronotoque nigris; pronoti marginibus lateralibus tenuissime pallidis; elytris atisque rufa testaceis, his semper, illis interdum aurantiaco maculatis; pedibus pallidis, femoribus tibiisque late fusco annulatis. Abdomen punctatum, parce lateribus pilosum, medio dilatatum, ultimo segmento dorsali

♂ *magno, quadrato, laevi, nitido*, ♀ *attenuato*. *Penultimo segmento ventrale* ♂ *in duabus spinis prolongato*. *Foreipis brachia* ♂ ♀ *inermia, laevia basi inter se parum distantia, dilatata, deinde cylindrica*, ♂ *curvata*, ♀ *arcuata, mucrone introrsum curvato*.

Long. corp. ♂ 13.^{mm} ♀ 10.^{mm} 1/2

Lat. corp. ♂ 2.^{mm} 1/2 ♀ 2.^{mm}

Long. fore. ♂ 2.^{mm} 1/2 ♀ 2.^{mm}



Forficula Doriae.

Tête moyenne, assez bombée, suture frontale arquée, brillante, noire ainsi que les palpes; bouche ferrugineuse. Antennes de 13 articles? de forme typique; les dix premiers noirs, les 3 derniers? blancs.

Pronotum de la largeur de la tête, un peu plus large que long, convexe avec une forte dépression transversale médiane de chaque côté, noir, luisant, bordé latéralement d'un très étroit liseré jaunâtre.

Elytres bombées, débordant fortement le pronotum, ayant au moins trois fois sa longueur, d'un marron foncé, avec deux taches humérales orangées, qui manquent parfois, arrondies à la base et au sommet; lisses, luisantes.

Partie saillante des ailes longue comme la moitié du pron-

tum, brun-marron, avec la suture et une bande antérieure transversale étroite orangées.

Pattes testacées, les cuisses et les tibias ont un large anneau brun de la base au milieu.

Abdomen brun-marron très ponctué, dilaté vers le milieu, ses côtés hérissés de poils longs, rares et raides; dernier segment ♂, grand, carré, avec une impression postérieure médiane en forme d'accent circonflexe qui n'atteint aucun des deux bords, et un petit pli tuberculeux au dessus de la racine de la pince; pénultième segment ventral prolongé à chaque angle en une longue épine; ♀ atténué, avec l'impression et le pli moins accusés.

Branches de la pince brun-marron, peu écartées et dilatées à la base, puis cylindriques inermes dans les 2 sexes; ♂ recourbées en anneau, ♀ arquées, avec le bout brusquement recourbé en dedans.

HABITAT: Sarawak (Borneo) J. Doria, 1 ♂, 4 ♀.

43. **F. Borneensis** (mihl), sp. nov.

Rufa castanea, punctata; capite, antennis 12 articulatis, pronoto, elytris alisque nigris; pronoti margine laterali pallide testaceo.

Abdomen parve pilosum, parallelum, segmento ultimo magno, bituberculato; pygidio producto, quadrato, basi latiore, apice valde, lateribus minus exciso, bilobato. Forcepibus brachia abdominis longitudine, gracilia, subsinuata, basi inter se remota, pilosa, depressa, tota longitudine supra et subtus profunde sulcata, apice obscuriore introrsum curvato, dente forti intus basi paullo distante armata ♂.

Long. corp. ♂ 11.^{mm}

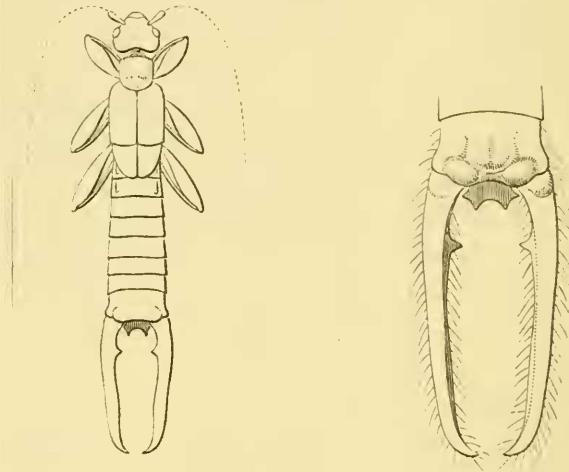
Lat. corp. 2.^{mm}

Long. forc. 6.^{mm}1/4

Tête peu bombée, assez grande, suture du front presque imperceptible, noire ainsi que les palpes et les parties buccales. Antennes brunes, velues, de 12 articles, le 1^{er} gros, long, cylindrique, le 2^e globuleux, très petits, tous les autres coniques moyens, s'allongeant progressivement jusqu'au dernier.

Pronotum noir, brillant; de la largeur de la tête, carré, bombé au milieu en forme de coeur, dont la pointe est tournée postérieurement, marge latérale étroite, pâle, plane.

Elytres ayant une largeur double du pronotum, et une longueur triple, très ponctuées, arrondies à la base, échancrées au sommet, d'un noir profond.



Forficula Borneensis ♂.

Partie saillante des ailes longue comme la moitié de l'élytre, de la même couleur, très ponctuée.

Pattes testacées, fémurs postérieurs un peu plus foncés.

Abdomen rouge brun, lisse, presque parallèle hérissé sur les côtés de longs poils bruns par bouquets à l'angle de chaque segment, dernier segment un peu dilaté, carré, grand, offrant postérieurement une dépression médiane trapézoïdale assez profonde, limitée de chaque côté par un tubercule lisse, large, peu élevé, un peu échancré au bord postérieur.

Branches de la pince longues, minces, avec un profond sillon en dessus et en dessous sur toute leur longueur, garnies de longs poils, écartées à la base, de la couleur de l'abdomen, la pointe plus foncée, recourbée en dedans. On remarque une forte dent au quart de la longueur à partir de la base.

HABITAT: Sarawak (Borneo) J. Doria 1 ♂.

44. **F. brachynota**, de Haan, Verh. Nat. Gesch. Ned. Bezitt. Orth. p. 243 T. XXIII, f. 10.

HABITAT: Sarawak (Borneo) J. Doria, 2 ♂.

Déjà signalée de Batang Singalang.
